

韓国地方旅のススメ

2019.09.24

1.ソウルのみで過ごしますか？

- ・ショッピング・ミュージカル・映画・ファンミに行く
- ・映画・ドラマロケ地巡り
- ・チムチルバン
- ・
- ・

2.地方を訪れたことがありますか？

- ・映画・ドラマロケ地巡り
- ・人から聞いて
- ・
- ・
- ・

3.初心者が地方に行くための準備段階

①まず日帰りで出かけてみよう！！その1
映画『白磁の人』をご存じですか？
別添1参照



②まず日帰りで出かけてみよう！！その2 驪州市
別添2参照

③まず日帰りで出かけてみよう！！その3 ご当地シャトルバス
https://japanese.visitkorea.or.kr/jpn/AKR/MA_JA_9_6_1.jsp?cid=2597582



注意しなければいけないのは、最低催行人数が3名である点と料金が9,000円前後

1. 江華	江華は先史時代から現代までの歴史遺跡が至るところに隠れている都市。北韓を一目で見ることができる「江華平和展望台」をはじめ、古刹「伝燈寺」などを訪れる。ランチはチャムケジャン（上海蟹の醤油漬け）定食。
2. 鉄原	「第2トンネル」、「平和展望台」、「労働党舎」などのDMZ観光スポットへ。ランチは鉄原のブランド米「五台米（オデサル）」の釜飯と味付け鴨肉の定食。
3. 扶余	百済の古都として知られる扶余。扶余コースでは「扶蘇山城」、「定林寺址」、「陵山里古墳群」などのユネスコ世界文化遺産を訪れる。ランチは三色定食（韓定食）。
4. 舒川 서천	高さ15メートルから海岸を望む「長項スカイウォーク」を訪れ、ランチは熟成イシモチ定食、午後はカラムシの伝統と製織技術を伝える「韓山カラムシ館」などをめぐる。
5. 陝川	ユネスコ世界遺産の海印寺がある歴史都市。「大蔵経テーマパーク」や「海印寺」をめぐり、ランチはヘルシーな山菜定食、午後は「映像テーマパーク」などをめぐるコースです。※釜山出発のみ

4.地方旅のススメ

何故地方に行くか？

- ・映画・ドラマ・小説に出てきた地を訪れてみたい。
- ・地域の住民との温かい交流が心地よい→**韓国語での会話上達**
- ・
- ・
- ・

参考

過去に訪れた旅行記を掲載しています。

http://annyon.sakura.ne.jp/an_board.html



5.地方では何処が好き？

- ・
- ・
- ・
- ・
- ・

6.地方のホテルの選び方

地方に行くと、シティホテルは少ないのでモーテル・ゲストハウスしか選択肢がない場合が多い。韓国のモーテルは広くて安全ですが、周辺の環境も予め調べておくことが大切。

- ・駅・バスターミナル・目的地から近い等の条件で選ぶ
- ・口コミをよく見る
- ・ホテルの設備内容（トイレが各部屋にあるか？）
- ・コンビニが近くにあるか？
- ・
- ・

7.準備しておくこと

- ・過去に沢山失敗もしているので予め準備が必要。失敗を恐れないのも大切。
 - KTX が予約できなかった事もあり、他の方法を考えておく。
 - 親切に教えてくれるアジョッシに注意
- ・携帯用レインコート
 - 真冬の旅行の際、上に羽織ると寒さが凌げる。
- ・洗濯洗剤
- ・
- ・

浅川巧の墓を訪ねて

12:40 金浦空港駅→13:20 明洞着チェックイン後→14:00 清涼里駅→14:30 養源駅着
 →15:30 浅川巧墓地到着
 下記のように行っても良いが清涼里駅からバスで동부제일병원[東部第一病院]のバス停で降りると
 망우리[忘憂里]公園墓地の入口まで5分程度です。(本数もかなりある)
 동부제일병원의バス停から清涼里駅を通るバスに乗り、清涼里駅へ。
 ゆっくり清涼寺付近を散策してしまい、永徽園・崇仁園・洪陵樹木園に行くのが目的でしたが、17時
 過ぎに到着したので見学できませんでした。のちに三日間通い、守衛さんに事情を説明していくこと
 ができました。まるで三顧の礼ですね。
 17:50 한국과학기술원, 흥릉초등학교のバス停から 273 番のバスで鐘路まで行き歩いてホテルへ
 19:00 ホテル着
 19:00 明洞亭で韓定食
 ※영취원[永徽園]・・・高宗王의 후궁[後宮]である 순헌황귀비 엄씨[純獻皇貴妃 嚴氏]の墓
 ※송인원[崇仁園]・・・李垠の第一子である李晋の墓

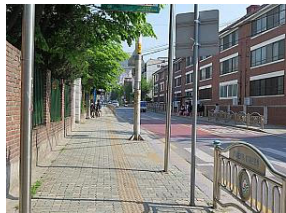
忘憂里公園墓地までの道のり

明洞駅 4 号線→東大門 1 号線→清涼里駅

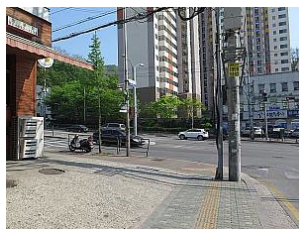
ソウルの東北部にある忘憂里(マンウリ)公園墓地。この共同墓地に浅川巧が眠るお墓。最寄りの駅は清涼里駅から約10分の京義中央線양원역【養源駅】。駅から墓地の入口まで歩いて約25分から30分。



양원역 2 番出口をでてまっすぐ進み、最初の交差点の左手にある横断歩道を渡る。



左手に学校と病院を見ながら、まっすぐ10分ほど直進。



目の前に大きな通りが出てきたら



横断歩道を渡って左に曲がり、さらに直進。



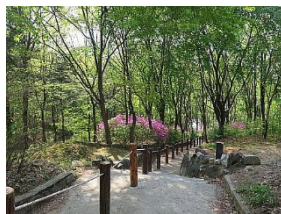
更に5分ほど歩くと目の前に警察の派出所が見える。



派出所の手前にある脇道を右に入ります。



3分程歩くと右手に運動場があり、左手に忘憂里公園墓地の入口に繋がる階段がある。



階段を道なりにまっすぐ上がると



忘憂里公園墓地の入口に到着。

途中でめげましたがこの案内表のおかげでたどりつけました。

墓地の入口から浅川巧のお墓までの行き方



正面入口を入ると道が2つに分かれていますが、左手にある道をまっすぐ、道なりに沿って直進します。入口からお墓までは約20分。

<ポイント1：左の道へ>

正面入口で、二手にわかれた道のうち、左の道を直進。



<ポイント2、目印の人形>

約10分歩くと最初の目印である人形が左手に見えて来る。



人形を左に見ながら直進します。



<ポイント3、3つのベンチ>

さらに約10分歩くと、目の前にベンチが3つ、並んでいるのが見えます。



1つめの、背もたれのあるベンチの前を通り過ぎる。



2つめと3つめの背もたれのないベンチの間の右手に



浅川巧のお墓に向かう階段があります。

韓国の土となった浅川巧のお墓



石造りの階段を上ると、浅川巧のお墓が見えます。このお墓では、ソウル市が芝生の植え替えや石の階段の整備を行っている。浅川巧は亡くなる前に「自分が亡くなったら朝鮮の土になりたい」との遺言を残し、遺言通り、韓国の地に埋葬されました。

墓碑銘には有名な言葉が。「韓国の山と民芸を愛し、韓国人の心の中に生きた日本人、ここ韓国の土となる」

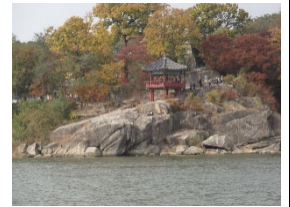
引用：<http://www.seoulnavi.com/special/5056083>

別添2

8:26	東大門歴史文化公園2号線	
8:42	강평	
8:50	동서울 버스 터미널到着 地下鉄2号線강변역[江辺駅]にある東ソウルバスターミナルから驪州市へ。東ソウルバスターミナルからの旅行は初体験。 今日は少し遅めの出発でゆっくり廻ります。 おおよそ1時間半で到着予定。 朝食は야채김밥(野菜のり巻き)、半分だけ食べました。 →この海苔巻き半分が後で役にたちました。 待ち合わせは12時だけど、神勒寺に行くので早めに出発。	
9:30	동서울 버스 터미널出発	
10:25	여주 터미널到着 今は工事中の세종왕능[世宗王陵]を懐かしんで。 バスの中から。 →昨年行っておいて良かった!!	
10:30	여주 터미널到着	

신륵사[神勒寺]

昨年、驪州を訪れたとき南漢江の遊覧船に乗った時の写真。
 今回驪州を訪問の目的の一つは、この신륵사[神勒寺]を訪れる事でした。
 高麗末期の仏教遺物があり、見る所いっぱいでした。
 世宗大王陵は、現在修復中で入場できないので昨年行っておいて良かったです。



→現在開いているようなので、
 東ソバスターミナルからのバスの途中で下車してまず行くと良いです。

10:39

バスターミナルよりタクシーで到着
 보제존자자석중[普濟尊者石鍾]1376年
 강월헌[江月軒]で南漢江を見ながら、神勒寺について整理。



대장각기비각[大藏閣記碑閣]

이색[李穡]の父である이곡[李穀]の大蔵経発刊という意思を継いで刊行しようとしたが、達成できなかった。その後建てられた。



고려 말의 이색[李穡]과 승려 나옹[懶翁]의 문도들이 발원하여 『경률론[經律論]』을 인출[印出]·수장하던 집이었고, 이 비는 대장각의 조성에 따른 여러 가지를 기록한 석비이다。

高麗末の李穡と僧侶懶翁の門徒が祈願して『經律論』を印出・収蔵した家であり、この碑は大藏閣の造成に伴う色々な物を記録した石碑だ。



신륵사 다층전탑[神勒寺多層博塔]

진흙을 구워 만든 전탑은 대한민국에서는 드문 양식으로 신륵사의 것 외에는 경상북도에 몇 기가 있을 뿐이다。

신라시대에 만들어진 전탑과는 달리 몸돌에 비하여 지붕돌이 매우 얇아 독특한 모양을 하고 있다。

강월헌[江月軒]

신륵사 동쪽의 높은 언덕에 다층전탑이 서있고(동대) 강 쪽 약간 아래에 3층석탑과 강월헌이 서 있다. 여강의 풍광이 자연스럽게 펼쳐 보이는 절경으로 아래쪽 강가의 암반 위에 주춧돌을 대신하여 세웠으며, 기둥의 크기는 암반의 모양에 따라 자연스런 크기로 서 있다. 원래 정자는 3층석탑과 거의 맞붙어 있었으나 1972년 홍수로 옛 건물은 떠내려가고 지금의 건물은 1974년에 철근과 콘크리트로 2층의 6각형 정자로 새로 지은 것이다. 기문은 없다。





원래 강월헌은 보제존자 나옹(1320~1376)의 처소 이름이자 당호였다. 나옹은 양주 회암사에서 밀양 형원사로 가는 도중 신륵사에서 입적하였다. 나옹이 신륵사에서 입적하고 난 뒤 제자들이 유지를 받들기 위해 사리탑과 영당을 세운 것이다。

驪州を代表する観光名所で、山中に多い韓国のお寺にしては珍しく平地にある大河である南漢江沿いにあり、境内にある楼閣「강월헌[江月軒]」から川辺の景色を眺められ、韓国時代劇ドラマのロケ地にも登場。お寺の歴史は古く、韓国の新羅時代に高名な원효[元曉]大師によって建立されたと伝えられ、境内には石塔や石鐘など韓国の「宝物」に登録されている文化財が多数ある。



・원효[元曉]の夢の中に老人が現れてここに寺を建てるようにというお告げがあり神勒寺を建立した話。

・皇室の教育係だった의나옹[懶翁]が神勒寺で入寂(僧が死ぬこと)したため、開成から程遠い神勒寺に色んな遺物がある訳も教えていただきました。


명성황후생가 기념관[明成皇后生家 記念館]

12:35	バスで行く方法もあるが驪州市観光課の조경진さんとの約束に間に合わないといけないのでタクシーに乗る。→タクシーを待つ間に、残りの야채김밥(野菜のり巻き)を食べる。
12:50	명성황후생가[明成皇后生家]へ到着
	<p>→明成皇后の子供向け伝記を見て幼名자영[姝映]が如何に聡明だったか知って是非行って見たいと思っていました。昨年世宗大王陵を訪れた時、訪れた際お世話になった驪州市観光課の趙さんと再会し、丁寧な説明で、パズルが上手くその位置に収まるようになりました。</p>  <p>여흥민씨[驪興閔氏]から4名の妃を輩出している</p> <ul style="list-style-type: none"> · 원경왕후[元敬王后](3代王太宗の妃・世宗大王の母) · 인현왕후[仁顯王后](19代肅宗2番目の妃) · 명성황후[明成皇后](26代高宗の皇妃) · 순명효황후[純明孝皇后](27代純宗の皇妃) <p>明成皇后生家は、仁顯王后の父민유중[閔維重]の墓守の為に建てられたので、小さい。</p> <ul style="list-style-type: none"> · 仁顯王后が廃妃され暮らした감고당[感古堂](ソウル・仁寺洞)がここに移築された。 

목아박물관[木芽博物館]

15:00	<p>조경진さんとタクシーで →ちょっと遠いので無理だと思っていたが行けた!! 心が洗われるような作品の数々、来て良かったです!</p>  
<p>6,000点もの木彫刻が展示された博物館。</p> <p>仏教木工工芸家・박찬수[朴贊守]によって建てられた。巨匠の技を確認できる驪州の観光名所の1つとして知られている。敷地内には、約30年かけて集められた6,000点もの仏像を中心とした木彫刻が展示されており、中でも朴贊守の作品が集約された展示館3階の木彫刻展示室が特に見ごたえがある。博物館の名称である木芽とは、朴贊守の法名であり、且つ、来館者が仏像を見て仏教信仰心が芽生えて欲しいという願いから名付けられた。</p> <p>경기도 여주시 강천면 이호리 396-2 ☎031-885-9952</p>	

이포보전망대[梨浦洑展望台]

15:50	<p>조경진さんのお母様に連れて行ってもらいました。</p> <p>昔南漢江は、暴れ川で洪水が多かったそうです。それを防ぐため作られた堰を「보[洑]」と言うそうです。</p> <p>→조경진さんのお母様、ありがとうございました。おかげさまで驪州駅まで早く行くことができました。</p> 
-------	--